

Шифр ПЧЕ 9

Ставропольский край
Школьный этап всероссийской олимпиады школьников
2018/19 учебного года

Работа по географии
ученика (цы) 95 класса
МБОУ СОШ № 3
города Ессентуки

Потанова Никиты Евгеньевича

(фамилия, имя, отчество)

Учитель Лебединская Елена Григорьевна
(Ф.И.О. полностью)

26.09.2018 года

Задания школьного этапа всероссийской олимпиады школьников по географии
2018-2019 уч. год

9 класс

Тестовый раунд

Использование атласов и других справочных изданий запрещено.

Время на выполнение заданий – 30 минут.

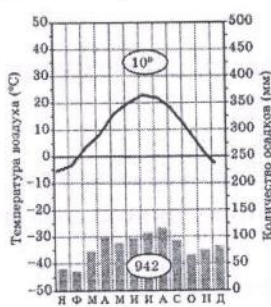
Всего: 30 баллов

При выполнении тестового задания выберите *только один* правильный ответ и впишите его в таблицу ответов:

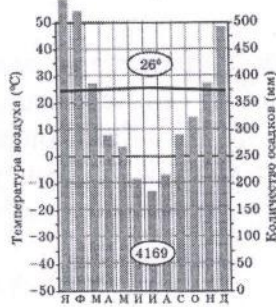
№№ вопроса	1	2	2	3	2	4	2	5	2	6	2	7	2	8	2	9	2	10	2	11	2	12	2	13	2	14	2	15	2
Буква ответа	а	а	а	б	г	г	г	б	в	в	б	б	а	г	а	в													

305

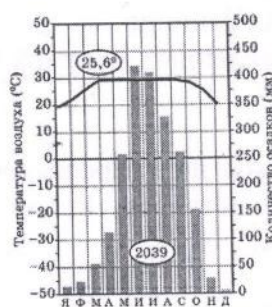
- Какой из представленных масштабов самый крупный:
 - А) 1:25000
 - Б) 1:50000
 - В) 1:100000
 - Г) 1:1000000
- Определите, в каком из случаев будет дуть самый сильный ветер:
 - А) в точке А давление 741 мм в точке Б 750мм
 - Б) в точке А давление 763 мм в точке Б 758 мм
 - В) в точке А давление 754 мм в точке Б 752 мм
 - Г) в точке А давление 755 мм в точке Б 762 мм
- Какой народ России исповедует ислам:
 - А) калмыки
 - Б) ингуши
 - В) чувашы
 - Г) тувинцы
- Для какой природной зоны характерны постоянно высокие температуры круглый год, большое количество атмосферных осадков, выпадающих круглогодично и ежедневно:
 - А) тундра
 - Б) тайга
 - В) степь
 - Г) влажные экваториальные леса
- Какие заповедники России находятся в природной зоне степей и лесостепей:
 - А) Астраханский и Воронежский
 - Б) Мордовский и Бурейнский
 - В) Даурский и Жигулевский
 - Г) Воронежский и Черные земли
- Какому климатическому поясу соответствует климатическая диаграмма №1:
 - А) экваториальный
 - Б) субэкваториальный
 - В) тропический
 - Г) умеренный



1)



2)



3)

7. Сколько субъектов Российской Федерации насчитывается в настоящее время:

- А) 83
- Б) 85
- В) 22
- Г) 45

8. Кто из русских ученых – географов впервые описал типы климата Земли, в том числе и России:

- А) Н.Н. Баранский
- Б) В.В. Докучаев
- В) А.И. Воейков
- Г) Л.С. Берг

Аналитический тур.

Задача 1. Максимум 20 баллов.

В программе дополнительных мероприятий в сфере занятости населения, направленных на снижение напряженности на рынке труда Тамбовской области в 2015 году, утвержденной постановлением администрации области от 30 марта 2015 года N 312, говорится: «Ситуация в сфере занятости населения и на рынке труда во многом будет формироваться под влиянием демографических процессов. Значительные изменения претерпит структура трудоспособного населения. Тенденция старения населения повлияет на соотношение групп рабочих возрастов: в структуре трудоспособного населения увеличится доля старших возрастов (45 лет и старше) и сократится доля молодых (до 29 лет). В результате трудовые ресурсы остаются ограниченными».

Решение проблемы снижения напряженности на рынке труда, изменения структуры занятости является одной из важнейших задач. В связи с этим необходимо постоянное изучение динамики демографических процессов с целью своевременного принятия мер по укреплению демографической безопасности области.

Изучите данные, взятые с официального сайта Федеральной службы государственной статистики:

Численность и естественный прирост населения

Тамбовской области

Показатель	2013 г.	2014 г.	2015 г.
Численность постоянного населения на 1 января (Н), человек	1075748	1068934	1062421
Среднегодовая численность населения (Н _{ср}), человек	1072341	1065677	Нет данных
Естественный прирост населения, человек (ЕП), значение показателя за год	-7000	-6840	Нет данных

Определите:

- 1) показатель естественного прироста населения в 2014 году (при расчётах используйте показатель среднегодовой численности населения, полученный результат округлите до десятых долей промилле);
- 2) величину миграционного прироста (убыли) населения в 2014 г.;
- 3) причины уменьшения численности трудовых ресурсов области.

Задание 2 (40 баллов)

Пользуясь знаниями по географии, полученными в предыдущие годы, а также **картами**

атласов, определите общий признак всех пяти объектов, собранных в каждой логической цепочке. Найдите географический объект, который является белой вороной (отличается от других в группе), и объясните свой выбор. Предложите своё продолжение логического ряда без белой вороны (приведите по одному примеру, который будет верным для каждой цепочки). Ответы занесите в таблицу.

- 1) Верхнее – Мичиган – Юкатан – Эри – Онтарио.
- 2) Эльбрус – Белуха – Народная – Чогори – Победа.
- 3) Тиманский кряж – Общий Сырт – Тобольский материк – Северные Увалы – Ергени.
- 4) Бурундук – россомаха – кабарга – соболь – рысь.
- 5) Вилькицкий Б.А. – Русанов В.А. – Седов Г.Я. – Врангель Ф.П. – Брусилов Г.Л.

Таблица для ответов

№	Объединяющий признак объектов в цепочке	«Белая ворона»	Объяснение «белой вороны»	Продолжение логического ряда без белой вороны
1	Великие озёра сев. Америки 8 2	юкатан 1	юкатан это полуостров 3	оз. Турон 2
2	горы - вершины горных цепей 248 2	чогори 1	все ост. кроме чогори в России 3	г. Ледяная 2
3	возвышенности в России 8 2	тобольский материк 1	Тобольск. находит- ся в Зап. Сиб. 3	Валдайская воз. 2
4	хищные млекопитающие 0	бурундук 0	бурундук не отно- сится к хищникам	камышовый кот
5	великие русские географы 0	Брусилов	Брусилов - генерал армии	Пьжевальский

Задание 3 (10 баллов)

Петя решил рассказать своему зарубежному другу о наиболее интересных объектах на территории России, вошедших в список «Чудес страны». Попробуйте понять, о чём идёт речь.

№	Описание	Объект
1 0	Православный собор на Красной площади, построенный в XVI веке при Иване Грозном в честь взятия Казани	КАЗАНСКИЙ СОБОР

2 2	Глубочайшее озеро мира	БАЙКАЛ
3 2	Дворцово-парковый ансамбль в окрестностях Санкт-Петербурга, построенный в честь завоевания Россией выхода к Балтийскому морю	ПЕТЕРГОФ
4 2	Монумент в Волгограде, высочайшая статуя России, центр композиции «Героям Сталинградской битвы».	"РЬДИНА-МАТЬ"
5 2	Самая высокая точка России	ЭЛЬБРУС

к задаче №1.

1) показатель ЕП в 2014 г. составит -6,4 процентные % 2

2) $1062421 - 1068934 = -6513$. 5

105

3) снижение рождаемости и увеличение смертности (ЕП) 3

Председатель:
член жюри:

Григорий Куринова В.Д.
В.Г. Лебедевская В.Г.
Евгений Комаров В.А.